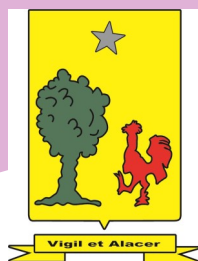


Municipalité de Poularies



Info-Citoyens

Édition mars 2023



Message d'intérêt public

Le printemps arrive à grands pas avec la fonte des neiges, le dégel des cours d'eau, les ponceaux à dégeler et bien sûr l'eau dans les chemins.

Nous sommes conscients que cela vous occasionne des ennuis et nous mettons tout en œuvre pour corriger la situation le plus rapidement possible. S.V.P. bien vouloir adapter votre conduite .



Votre ponceau vous appartient....

Son entretien aussi!

Les propriétaires, en bordure des routes et rangs de la municipalité, doivent en tout temps faire l'entretien de leur ponceau d'entrée, qu'il soit en période de gel ou non.

Les ponceaux des entrées sont des propriétés privées même s'ils se trouvent dans l'emprise du chemin et la municipalité n'est pas responsable de leur entretien. Si rien est fait de la part du propriétaire et ce malgré les communications faites par la municipalité, celle-ci se verra dans l'obligation de faire elle-même le dégelage du ponceau et des frais de 50 \$/ h plus taxes seront chargés au propriétaire.

L'eau est la principale cause de détérioration de la route, le bon entretien des ponceaux est primordial pour la protection de notre patrimoine routier. En période de gel, voici une proposition que vous pouvez adapter à votre ponceau pour éviter un risque de gel ou autres bris :

1. Le nettoyage du ponceau est primordial;
2. Placez un fil chauffant à l'intérieur du ponceau de la manière suivante : traversez le fil chauffant d'un bout à l'autre du ponceau en vous assurant qu'il soit bien au fond;
3. Aux extrémités de celui-ci, fixez solidement une tige de métal et par la suite y accrocher le fil chauffant afin d'y accéder facilement.



LICENCES D'ANIMAUX DOMESTIQUES

Renouvellement 2023

Citoyen de Poularies, vous avez du 1^{er} au 31 mars 2023 pour vous procurer les licences de vos animaux domestiques. Notez qu'il y aura des frais de retard de 10\$ par animal qui s'appliqueront à partir du 1^{er} avril.

Voici comment faire :

Paiement en ligne sur le site web emili.net

Ou

Directement au bureau de la SPCA Abitibi-Ouest situé au 29, 9^e Avenue Ouest à La Sarre

Prix des licences

CHIEN STÉRILISÉ	15\$
CHIEN NON STÉRILISÉ	30\$
CHAT STÉRILISÉ	10\$
CHAT NON STÉRILISÉ	30\$

Pour la première licence de votre animal, une preuve de stérilisation sera demandée.



29, 9^e avenue ouest La Sarre, 819-301-7555

Tous les profits des licences vont à la SPCA Abitibi-Ouest.

En cas de non-respect de ce règlement, les contrevenants s'exposent à une amende pouvant aller de 50\$ à 250\$ par animal.



La municipalité de Poularies à une nouvelle politique de remboursement des frais de non-résidents.



Cette politique est pour encourager la pratique d'activités physique et culturelles par ses résidents et faciliter l'accessibilité à des installations sportives non-offertes à la municipalité de Poularies. La municipalité s'est dotée d'une politique de remboursement d'une partie des frais occasionnés pour l'inscription de ses résidents à des activités offertes par les villes avoisinantes et leurs associations sportives reconnues.

Vous pouvez imprimer le formulaire sur le site de la municipalité: poularies.ao.ca



1^{er} versement de taxes

N'oubliez pas samedi le 1^{er} avril est la date limite pour payer votre premier versement de taxes.

Voici les différentes options que vous pouvez utiliser pour effectuer vos paiements :

Chez Desjardins (au comptoir, au guichet, par Accès D);

Par virement INTERAC à l'adresse suivante : direction@poularies.com;

Par chèque à l'adresse suivante : Municipalité de Poularies 990, rue Principale Poularies (Québec) J0Z 3E0



Message important pour le 100e

Nous voilà maintenant rendu à l'étape du recrutement pour le corps de majorette des Éclairs de Poularies. Le comité de la parade du 100e est à la recherche des anciennes majorettes et aussi de nouvelles majorettes pour la parade du 100e.

Alors tu es intéressé, envoie ton nom à Nicole Bolduc à l'adresse suivante :

nicolebolduc69@icloud.com et inscrit ce que tu veux faire dans le corps avant le 1^{er} avril car en mai 2023 nous commencerons déjà la confection de nos costumes.

Tu veux faire partie du comité de la parade communique avec Nicole Jalbert à l'adresse courriel suivante : poularies100ans@gmail.com ou sur Facebook.

Merci de faire le message à votre famille et amis.



Le club les Aventuriers de Poularies vous invite à son déjeuner bénéfice le 2 avril 2023 de 10h00 à 13h00 où une partie des profits iront pour le 100e.

Par la même occasion voici les dates de nos autres déjeuners pour la saison 2023:

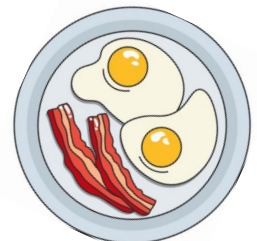
12 – 19 – 26 mars 2023 de 10h00 à 13h00

2 – 16 – 23 – 30 avril 2023 de 10h00 à 13h00

Prenez note que le dimanche 9 avril 2023 nous serons fermé pour Pâques.

Bonne fin de saison à tous les motoneigistes et soyez prudent dans les sentiers.

La direction



Gala De Musiciens

Le 18 Mars 2023 À La Salle Municipale De Poularies

Ouverture Des Portes À 13h30

Sous La Direction Musical De Dominic Savoie & Marius Gaivin

Souper Et Soirée \$22.00

Soirée Seulement \$10.00

Informations Et Réservations De Billets

Contactez Francine : 819-782-5696 - 819-333-7081

Apportez Votre Boisson , Venez Vous Amuser Avec Nous !!!

Au Plaisir De Vous Voir En Grand Nombre

BRUNCH CABANE À SUCRE

Les Loisirs vous invite à

Samedi 1^{er} avril 2023

10 h 30

Ouverture
des portes

11h

Début
du service

13h

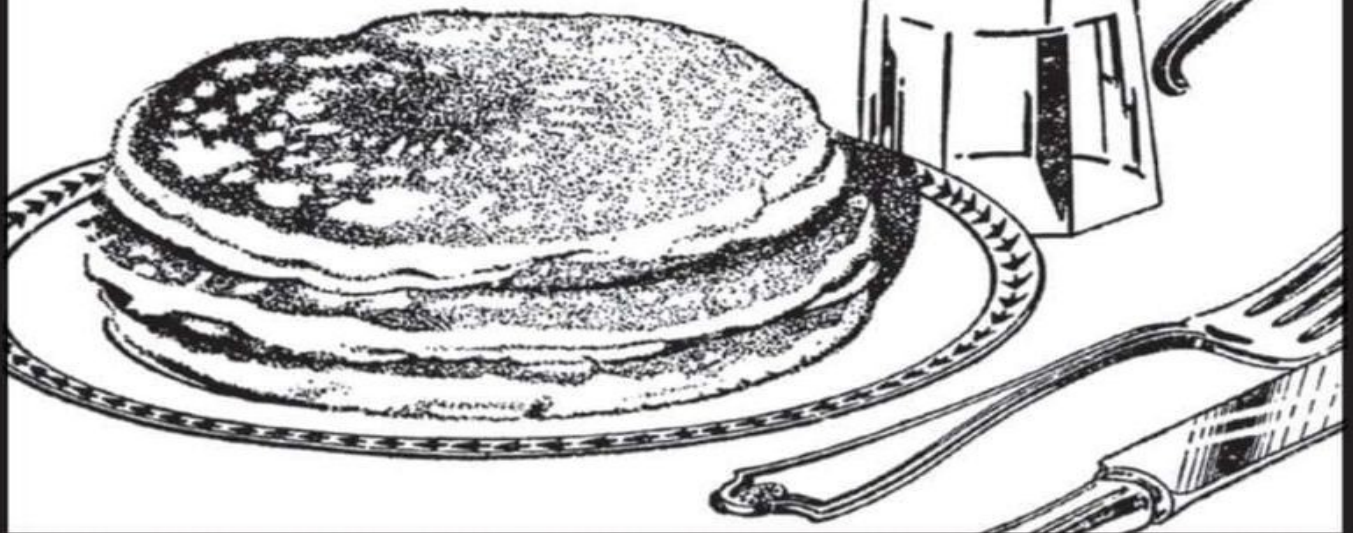
Bingo de Pâques
des enfants

PRIX

20\$ 13 ans et +

8\$ 6 à 12 ans

Gratuit 5 ans et –





INSCRIPTIONS

MATERNELLE 4 ANS

MATERNELLE 5 ANS

TASCHEREAU
POULARIES

POURQUOI LA MATERNELLE ?

- Pour faire vivre de nouvelles expériences à votre enfant.
- Pour le faire socialiser avec d'autres enfants de son âge.
- Pour qu'il puisse participer à des activités de stimulation.

POUR NOUS CONTACTER:

(819) 796-3321,
option 1,
poste 2800

IL N'EST PAS TROP TARD!

Inscription au secrétariat de l'école de Taschereau

Apportez le certificat de naissance
grand format

Pour vous le procurer: etatcivil.gouv.qc.ca

Vous hésitez?

Venez visiter la classe!

Appelez à l'école pour planifier une visite de
la classe et une rencontre avec l'enseignante.
Il nous fera plaisir de vous accueillir!

(819) 796-3321 - 1 - 2800

LA MATERNELLE 4 ANS C'EST QUOI?

- C'est une enseignante qualifiée et une éducatrice en classe avec votre enfant.
- Ce sont des professionnels qui gravitent autour de la classe: psychoéducateur, éducateur.
- Ce sont des cours d'éducation physique et de musique adaptés à leur âge.
- Ce sont 2 à 3 périodes de jeux libres, par jour, pour stimuler l'enfant et l'amener à développer toutes les sphères de sa vie.
- C'est jouer dehors, s'amuser et apprendre.





Mars 2023

Bulletin paroissial Ste-Rose de Poularies

Informations pour rejoindre les personnes ressources

Pour l'abbé Crescent Mboninyibuka, son adresse courriel : crescembon@yahoo.fr ou par téléphone 819-782-4633 ou cellulaire : 819-301-0132

Lors d'un décès, communiquez avec le salon funéraire, qui eux, vous mettrons en contact avec les personnes ressources.

Pour un baptême, communiquez avec le curé Crescent Mboninyibuka

Pour un mariage communiquez avec le curé Crescent Mboninyibuka au moins 6 mois avant la date du mariage

En mars : Quête spéciale pour Développement et Paix

Le 7 avril : quête commandée pour les Besoins de l'Église en Terre Sainte

Le 2 avril, dimanche des rameaux, et **le 9 avril**, dimanche de Pâques, les messes seront célébrées dans l'église.

Voici l'Horaire des messes pour le mois de mars 2023

<u>Jour</u>	<u>Date</u>	<u>Heure</u>	<u>Aux Intentions de</u>	<u>Offert par</u>
Dim.	05 mars	----	<u>Pas de célébration</u>	
Dim.	12 mars	09h30	Roland Godbout	Collecte des funérailles
Dim.	19 mars	09h30	Marie-Paule Lessard	Dominique Parent
Dim.	26 mars	----	<u>Pas de célébration</u>	

Vos offrandes : Quête régul. 29 janv. et 5,19,26 fév.: 325.00\$
Prions 29 janv. et 5,19,26 fév.: 34.00\$
Bingo du 23 février : 364.50\$

Les marguilliers

Crescent Mboninyibuka, curé	Ginette Bellemarre, présidente d'assemblée
Évelyne Drouin, secrétaire trésorière	Jean-Luc Deschênes
Nicole Lessard	Conrad Plamondon
Rolande Bélanger	Jacinthe Deschênes

L'équipe locale paroissiale

Rolande Bélanger : éducation de la foi et coordonatrice
Ginette Bellemarre : délégué de la fabrique et coordonatrice

Commanditaires pour notre bulletin paroissial

Bellemarre Ginette	Charrette Ginette	Club des Fermières
Ferme le Petit Québécois	Garage Tony Mercier	Grenier André
Labbé Ghislain	Lessard Nicole	Moore Paul
Soudure et Usinage Stéphane Pépin	Soudure Marius Soulard	Transport Gélinas Inc.
Services Forestiers André Grenier	Transport EPS	Martin Carrier Design
Résidence Funéraire de l'Abitibi	Municipalité de Poularies	

Comité cimetièrre

Noëlla Lafrenière	Jeannot Pépin
Paul Moore	Daniel Gendron
André Grenier	Évelyne Drouin
Grondin Diane	



PUR MOMENT VALÉRIE CLOUTIER

MASSAGE SUÉDOIS DÉTENTE/SPÉCIFIQUE

Enfants, ados, adultes : 40 min. (Enfants) 60, 90 et 120 min.
30 min.

MASSAGE SUÉDOIS SUR CHAISE (SPECIFIQUE)

35-40 min.

SHIROABHYANGA

RÉFLEXOLOGIE INTÉGRALE (R)
1re rencontre 90 min 2e et+ 60/70 min.

SÉANCE ÉNERGÉTIQUE:

REIKI

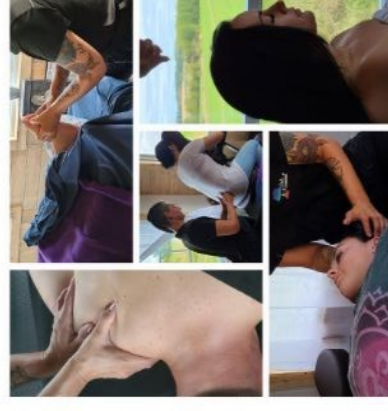
Durée variable

ACCESS BARS, LIFTING FACIAL ÉNERGÉTIQUE

MASSAGE MÉTAMORPHIQUE

**NOUVEAUTÉ
ÉTÉ 2023**

**Massage oncologie
Drainage lymphatique Leduc**



POUR INFORMATION OU PRENDRE RENDEZ-VOUS:

Go Rendez-Vous



Pur Moment Valérie Cloutier



819 301-2707

Situé au 1250, route 101 Poularies

La remise à l'eau sur la glace

Félix Goulet

Un des moyens pour préserver une belle qualité de pêche est la remise à l'eau des beaux spécimens. De toute façon, la réglementation nous oblige désormais à gracier les dorés de 47 centimètres et plus.

Plusieurs précautions sont nécessaires afin de donner le maximum de chance de survie au poisson gracié. Ce mois-ci dans ma chronique, je voudrais vous donner une bonne marche à suivre dans le but de réussir une belle remise à l'eau.

Premièrement, lorsque vous passez le poisson dans le trou et qu'il voit la lumière du jour, ne le déposez pas dans la neige. Comme le poisson porte une barrière de protection appelé limon, la neige s'y collera. Il sera alors inévitable qu'une partie de son limon sera perdue, rendant le poisson plus vulnérable à l'entrée de parasites ou de maladie, car le limon est la protection d'un poisson contre ces infections. Pour ce faire, quand vous apercevez la tête du poisson dans le trou, saisissez-le en entrant vos doigts directement sous l'opercule en évitant de toucher aux branchies. Une fois le poisson hors du trou, décrochez-le et remettez-le le plus rapidement possible dans le trou.

Ce qui m'amène à vous parler de la rapidité d'exécution. Moins le poisson passera de temps en dehors de l'eau, plus vous augmenterez ses chances de survie. C'est encore plus vrai en hiver, car ses yeux sont très fragiles au froid et, en peu de temps, ils peuvent geler. Donc, si vous décidez de prendre une photo, organisez-vous pour avoir votre appareil en main. Si vous devez attendre votre partenaire, placez la tête du poisson dans le trou. Ce geste lui permettra de respirer, car ces branchies sont sous l'eau, et empêchera le froid de geler ses yeux. Une fois prêt pour la photo, retirez-le de l'eau, prenez le cliché rapidement et retournez le poisson tête première dans le trou.



Parlons maintenant de l'équipement nécessaire afin d'être efficace. Pour ma part, j'ai tout ce dont j'ai besoin sur moi. J'ai une pince à bec long pour décrocher un hameçon coincé trop profondément. J'ai aussi des ciseaux qui me permettront de couper le fil si la même situation se présente. Oui vous avez bien lu, si vous craignez de blesser le poisson en tentant de le décrocher, coupez tout simplement le fil. Ses chances de survie seront plus grandes en laissant l'hameçon en place. Le poisson peut produire une enzyme qui désintègrera le métal de l'hameçon et s'en débarrassera.

J'ai aussi sur moi un ruban à mesurer. Ce ruban me permettra de prendre une mesure rapide du poisson. Vous pourrez prendre sa longueur totale et en plus la circonférence de son ventre. Mais pourquoi donc? Il existe des formules de calcul pour évaluer le poids d'un poisson en y insérant ces deux mesures. Chez le brochet par exemple on y va comme ceci. Vous multipliez la longueur par sa circonférence au carré et vous divisez par 900. Pour le doré, vous avez seulement besoin de sa longueur que vous multipliez trois fois et divisez par 2700. Exemple $27 \times 27 \times 27 / 2700 = 7,29$ livres. Mais pourquoi utiliser de telles formules? Le fait de peser un poisson avec une balance augmente les risques de le blesser. Avec les formules plus haut mentionnées, vous aurez un poids vraiment très près de la réalité tout en diminuant les manipulations.

Vous avez maintenant quelques pistes pour assurer une meilleure survie à vos prises. Je vous encourage à faire la remise à l'eau, non pas seulement pour des gros poissons. Il en sera de même pour les petits spécimens. Pensez aux générations futures; si on veut qu'elles deviennent accrocs à ce beau sport, il devra rester du poisson dans nos lacs. Bonne pêche!



MÉNAGE DE PRINTEMPS ÉCORESPONSABLE

PSSST!!! Êtes-vous comme moi?

Penser au printemps qui arrive me donne le goût d'ouvrir grandes les fenêtres et la motivation de tout nettoyer et dépoussiérer. Ça y est... la fièvre du ménage monte dans mes veines. Nettoyage de la maison, tri de vêtements, lavage des fenêtres – tout y passe! C'est le moment de penser rangement et réorganisation! Voici quelques trucs pour donner un air de fraîcheur dans la maison.

FAIRE LE VIDE INTELLIGEMMENT

Le ménage du printemps, c'est l'occasion idéale pour faire le tri de nos possessions. Vider les armoires, les tiroirs et les garde-robes permet de faire l'inventaire et de conserver seulement ce qui nous plaît ou ce qui est réellement utile.

C'est aussi l'occasion de réfléchir à nos habitudes de consommation. Peut-être qu'en voyant la quantité d'objets empilés dans les boîtes « À donner », on réalisera qu'on pourrait diminuer notre consommation d'objets inutiles.

Mais, quoi faire avec les objets dont on veut se départir? Il ne faut surtout pas les mettre à la poubelle. S'ils sont en bon état on peut en faire don à un organisme de charité. Sinon, on opte pour l'[écocentre](#).

On peut aussi leur donner une deuxième vie en organisant une vente de garage; gageons que les enfants seront fous de cette idée. Afin de respecter l'environnement, on peut consulter [Recyc Québec](#) pour savoir comment disposer des objets dont on ne veut plus.



LES ESSENTIELS

On a tout à gagner à faire soi-même ses produits d'entretien : ils sont écologiques, rapides à préparer et très efficaces. [Six ingrédients naturels](#) et un peu d'eau, voilà tout ce qu'il faut pour réaliser de bons produits de nettoyage.

1. Vinaigre blanc : l'acidité du vinaigre blanc déloge les graisses, dissout les calcaires sans altérer les surfaces, désodorise en absorbant les odeurs et désinfecte.
2. Bicarbonate de soude : abrasif doux, il peut remplacer les poudres à récurer commerciales en plus d'assainir l'air et désodoriser.
3. Agrumes : tout aussi efficaces que le vinaigre, ils ont le pouvoir de faire briller, détartrer, nettoyer, conserver, raviver et désodoriser.
4. Savon végétal : il doit contenir 72 % d'huile d'olive. On peut le râper ou se le procurer sous forme de paillettes, ce qui est plus commode pour fabriquer des produits ménagers maison, notamment pour la lessive. Le savon noir se trouve, sous forme liquide ou de pâte et il est fait à base d'huile d'olive, d'huile de lin ou d'huile de tournesol et sert à nettoyer, détacher, dégraisser et protéger de nombreuses surfaces.
5. Huiles essentielles : elles nettoient, désodorisent et parfument. Certaines sont aussi antiseptiques. Il faut vérifier leurs vertus avant de les acheter pour éviter toute contre-indication. Celles de citron, d'arbre à thé et de lavande sont les plus recommandées pour l'entretien ménager en raison, notamment, de leurs pouvoirs antifongiques et antiseptiques.
6. Cristaux de soude : ils sont surtout utilisés pour récurer et redonner de l'éclat aux surfaces. Ce sont aussi un puissant dégraissant et un désinfectant. S'ils sont sans danger pour l'environnement, les cristaux de soude ne sont pas biodégradables.



PLANIFIER SANS RIEN OUBLIER

Le grand ménage du printemps ne se fait pas en un claquement de doigts, il ne faut surtout pas se décourager. Il est tout à fait normal que les corvées s'échelonnent sur quelques jours. Le truc... y aller

étape par étape! Quoi de mieux qu'un [aide-mémoire](#) pour ne rien oublier.

Votre maison respirera mieux et vous aussi, c'est garanti!

ON ÉVITE LES PRODUITS NETTOYANTS NOCIFS

Vous êtes-vous déjà demandé de quoi sont composés les produits nettoyants? Quelle quantité de produits chimiques sont contenu dans les produits nettoyants? Quels sont les impacts sur votre santé, celle des membres de votre famille et sur l'environnement?

Selon l'organisme [Équiterre](#), une famille canadienne utilise en moyenne entre 20 et 40 litres de nettoyants par année. En plus d'être coûteux, ces nettoyants contiennent plusieurs produits chimiques nocifs pour l'environnement et pour votre santé.

Il existe plusieurs façons de nettoyer sa maison tout en respectant l'environnement. Il est possible de confectionner des nettoyants écologiques pour la maison avec plusieurs produits du quotidien.

Laissez tomber l'eau de javel et l'ammoniaque pour votre ménage et confectionnez vos propres produits de nettoyage qui seront moins dommageables pour l'environnement.

Pour ceux contraints d'utiliser les produits commerciaux, sachez qu'il est possible de minimiser l'impact sur l'environnement en respectant quelques principes simples. Par exemple, il est important de bien lire le mode d'emploi et de respecter les quantités recommandées. Il ne faut pas non plus mélanger les produits de nettoyage ni réutiliser les contenants pour d'autres usages. Concernant l'entreposage, il faut évidemment les mettre hors de la portée des enfants, et à l'écart des aliments.



10 RECETTES

DE PRODUITS NETTOYANTS MAISON

Nul besoin d'être un chimiste pour confectionner ses propres produits de nettoyage écologiques. Voici quelques [recettes faciles](#) pour vos travaux quotidiens.





VOTRE CAISSE VOUS INFORME

DÉPÔT DIRECT - UN RACCOURCI PAYANT

Opter pour le **dépôt direct**, c'est vous assurer que les montants qui vous sont dus suivent le plus court chemin vers votre compte.

Vos remboursements d'impôt et les montants que vous recevez chaque mois du gouvernement sont des exemples de versements que vous pouvez inscrire au dépôt direct.

N'attendez plus, inscrivez-vous au **dépôt direct**!

SERVICES EN LIGNE ET À DISTANCE

Saviez-vous que vous pouvez gérer vos finances de façon autonome, sans même quitter votre salon? Nous restons près de vous, même à distance!

Découvrez comment faire vos opérations financières en toute sécurité, dans le confort de votre foyer en visitant le :

<https://www.desjardins.com/particuliers/services-en-ligne-a-distance/index.jsp#en-ligne>

JEUNES TRAVAILLEURS

Vous débutez sur le marché du travail et vous avez des projets plein la tête. Votre réalité est unique et nous la comprenons. C'est pourquoi nous vous offrons des produits et des services qui vous permettront d'entreprendre tous vos rêves.

Pour en savoir plus, visitez :

<https://www.desjardins.com/particuliers/vous-etes/jeunes-travailleurs/index.jsp>

ACCOMPAGNEMENT MEMBRE

Nous avons à cœur l'intérêt de nos membres et de nos clients. C'est pourquoi la Protection Desjardins a été mise en place. Elle offre des mesures de protection pour TOUS les membres et clients.

Votre protection. Notre priorité.

Pour en savoir plus, visitez :

<https://www.desjardins.com/securite/protection-desjardins/index.jsp>



ÊTRE MEMBRE DESJARDINS
À SES AVANTAGES !
desjardins.com/avantages



Desjardins
Caisse de l'Abitibi-Ouest



Mini cônes de chocolat et d'érable

Portion: 12 mini-cônes

Temps de préparation: 20 minutes

Temps de cuisson: 12 minutes

Ingrédients

- 100g (3 1/2 oz) de pépites de chocolat au lait
 - 12 mini-cônes
 - 180 ml (3/4 tasse) de beurre d'érable chaud
 - 60 ml (1/4 tasse) de flocons d'érable
-

Préparation

1. Percez de petits trous dans le fond d'une boîte d'œufs. Retournez et utilisez-le pour tenir les mini-cônes à la verticale.
2. Faire fondre les pépites de chocolat au bain-marie.
3. Versez un peu de chocolat fondu dans les mini-cônes pour enduire les murs intérieurs. Trempez le dessus des mini-cônes dans le chocolat fondu. Laisser refroidir dans la boîte d'œufs.
4. Répartir le beurre d'érable entre les mini-cônes. Saupoudrer de flocons d'érable. Réfrigérer jusqu'à ce qu'il soit prêt à servir.

* Vous pouvez saupoudrer aussi des œufs cadbury ou laisser aller votre imagination.

Mot caché

A

ABRIS
ACCÈS
ACTIVITÉS
ÂGES
AIR
AIRES
ALLER
AMATEUR
AMÉNAGER
ANIMÉ
ANNÉES
ANS
AXÉ

B

BAL DES
NEIGES
BANCS
BORDÉE

C

CAPITALE
CASSE-CROÛTE
CLIMAT
COMPTOIRS
CONTRIBUTION
COUPLE

D

DÉBUTS
DURÉE

F

FAMILIAL
FRAIS
FULLERTON

G

GÉRER
GLACE

GRATUIT
GROUPE

H

HIVER
HORAIRE

I

IDÉE
ILLUMINER
ISSUE

J

JOURS

K

KILOMÈTRES

L

LIEU
LOCATIONS
LONGUE

M

MILLION
MOMENTS
MONDE

N

NATURE
NÉE
NUITS

O

ORGANISATION
OTTAWA

P

PATINEURS
PATINS
PAVILLON
PLÂT
POINTS
PROFITER

R

RENOMMÉE
RÉSEAU
ROMANTIQUE

S

SAISON
SCULPTURES
SITE
SITUE
SPECTACLES
SUCCÈS
SURFACE

T

TOUS
TRADITION
TRAÎNEAU
TRANSFORMATION

V

VASTE
VILLE
VISITEURS
VOIR

E	C	A	F	R	U	S	V	T	N	A	N	N	E	E	S	T	I	U	N
S	I	H	I	V	E	R	A	R	V	O	C	T	I	D	N	U	E	N	O
R	T	D	E	C	E	S	S	A	O	V	I	C	L	R	N	I	O	A	I
S	E	N	C	U	N	N	T	N	I	S	E	T	E	O	L	O	M	T	T
E	I	U	I	S	T	O	E	S	R	T	C	G	I	S	N	A	M	U	U
F	S	R	U	O	J	I	I	F	U	O	A	N	R	D	T	G	E	R	B
B	U	E	B	V	P	T	S	O	T	N	M	U	A	E	A	E	U	E	I
A	S	L	I	A	E	A	R	R	E	S	E	A	U	B	R	R	A	E	R
L	E	L	L	U	N	C	E	M	I	N	A	R	N	U	O	E	T	E	T
D	L	A	R	E	E	O	A	A	I	O	K	W	D	T	L	R	N	L	N
E	C	S	A	S	R	L	S	T	C	I	T	T	A	S	I	I	D	R	O
S	A	A	S	T	G	T	A	I	L	T	R	P	R	T	M	Q	E	E	C
N	T	A	P	R	I	P	O	O	A	A	I	E	M	U	T	N	U	F	E
E	C	N	O	I	A	U	M	N	I	S	T	V	L	O	O	O	A	E	R
I	E	U	E	T	T	E	T	N	O	I	L	L	I	M	C	M	X	L	I
G	P	C	I	M	T	A	E	A	F	N	I	S	M	T	I	A	L	P	A
E	S	N	A	R	O	A	L	O	R	A	E	E	T	L	E	N	I	U	R
S	S	O	E	L	U	M	R	E	N	G	E	A	I	R	E	S	S	O	O
E	U	S	S	I	G	P	S	I	A	R	F	A	T	A	M	I	L	C	H
S	E	R	U	T	P	L	U	C	S	O	L	P	A	V	I	L	L	O	N

Municipalité de Poularies

Pour nous joindre

Les heures d'ouverture de nos bureaux administratifs sont :

Lundi au jeudi de 8 h à 12 h et de 13 h à 16 h

Madame Katy Rivard Directrice générale

Madame Jessica Couillard Adjointe

Vendredi sur rendez-vous (819) 333-7671

Monsieur Jean-Guy Hébert Inspecteur municipal

Nos coordonnées

Municipalité de Poularies

990, rue Principale

Poularies (Québec) J0Z 3E0

Téléphone : 819-782-5159

Télécopieur : 819-782-5063

Courriel :

direction@poularies.com

adjointe@poularies.com

inspecteur@poularies.com

Site Internet : poularies.ao.ca

La prochaine séance ordinaire du conseil municipal

sera le 3 avril 2023 à 20 h.

Si vous avez des questions ou des commentaires, n'hésitez à nous en faire part.